

Opettajien työhyvinvointi -tutkimus: aikasarjat (Syksy 2024)

AUTHOR
Lauri Hietajärvi, Olli-Pekka Heinimäki, Katariina Salmela-Aro

Raportti perustuu vuosina 2020-2022 puolivuositain kerättyyn opettajien työhyvinvointianeistoon ja sen jälkeen keväällä 2023 lanseerattuun opettajien puolivuositaiseen työhyvinvointikeräykseen. Raportissa esitellään ensiksi työn imu ja työuupumuksen kehitys aikasarjoina sekä näiden hienojakoisempia analyysejä. Lopuksi esitellään aikasarjoja muista keskeisistä työhyvinvointitekijöistä.

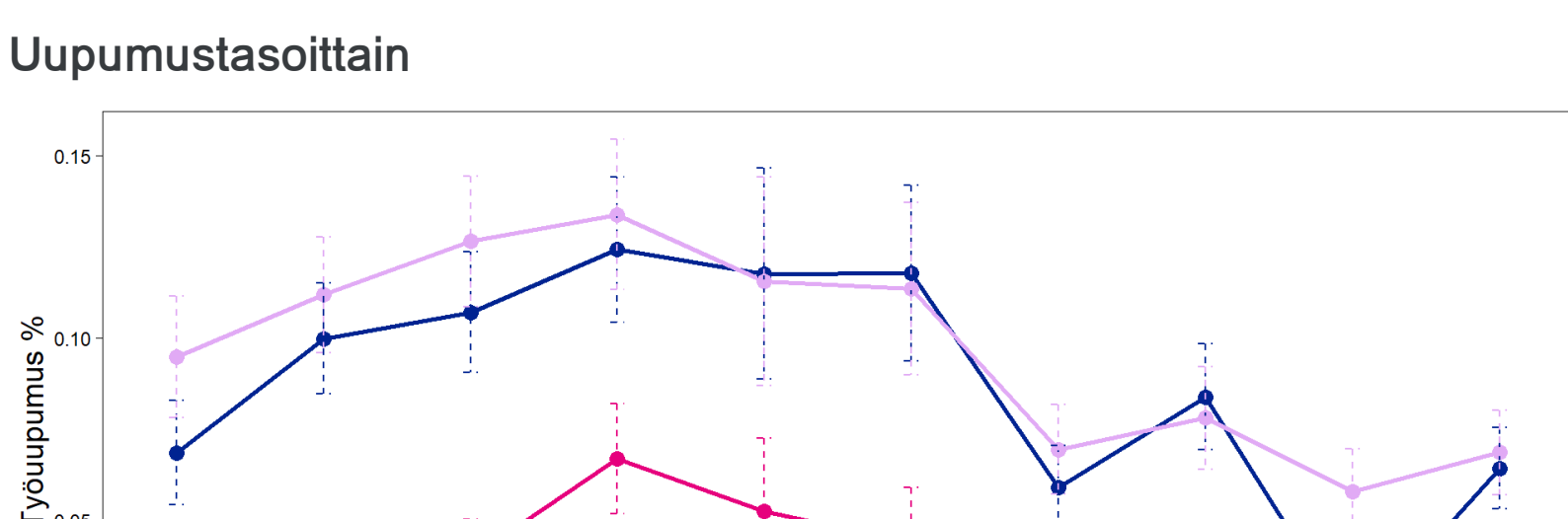
Perustiedot aineistosta

Taulukko 1: Vastajamäärät eri mittauskerroilla

Ajankohta	n	%
Kevät 2020	1182	0.09
Syksy 2020	1502	0.12
Kevät 2021	1336	0.11
Syksy 2021	1046	0.08
Kevät 2022	476	0.04
Syksy 2022	687	0.05
Kevät 2023	1628	0.13
Syksy 2023	1396	0.11
Kevät 2024	1488	0.12
Syksy 2024	1821	0.14

Opettajien työn imu ja työuupumus 2020-Syksy 2024

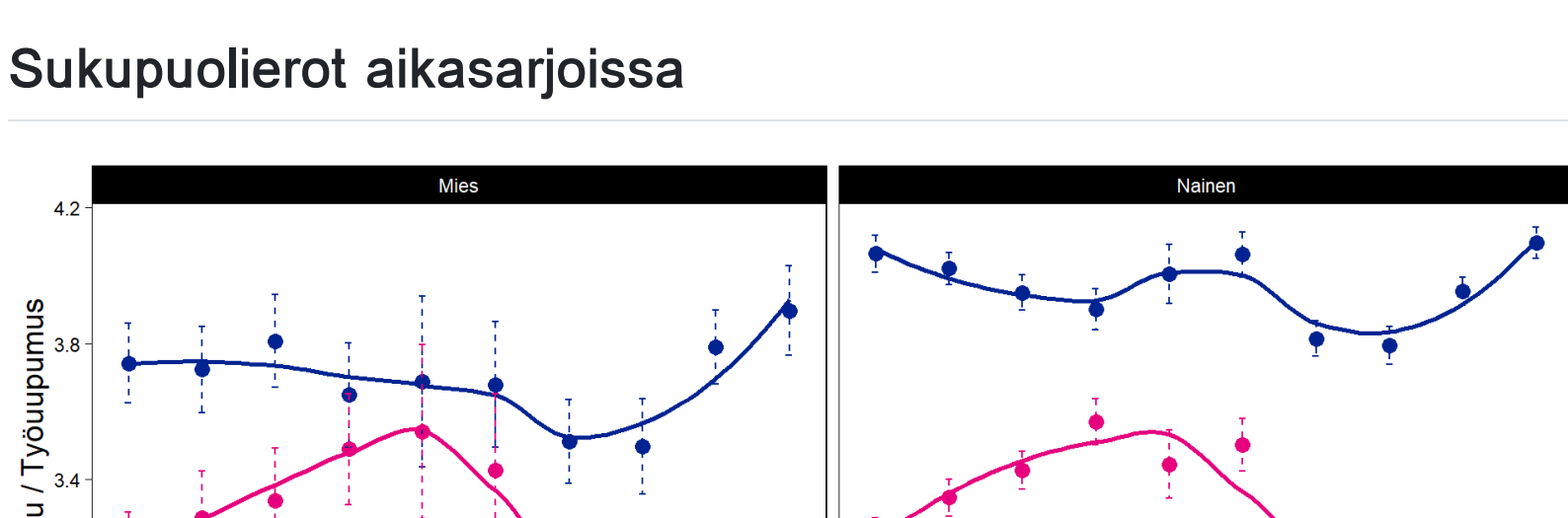
Koko aineisto



(a) Skaala: 1=Täysin eri mieltä - 6=Täysin samaa mieltä. Suuremmat arvot tarkoittavat korkeampaa koettua työn imua / työuupumusta.

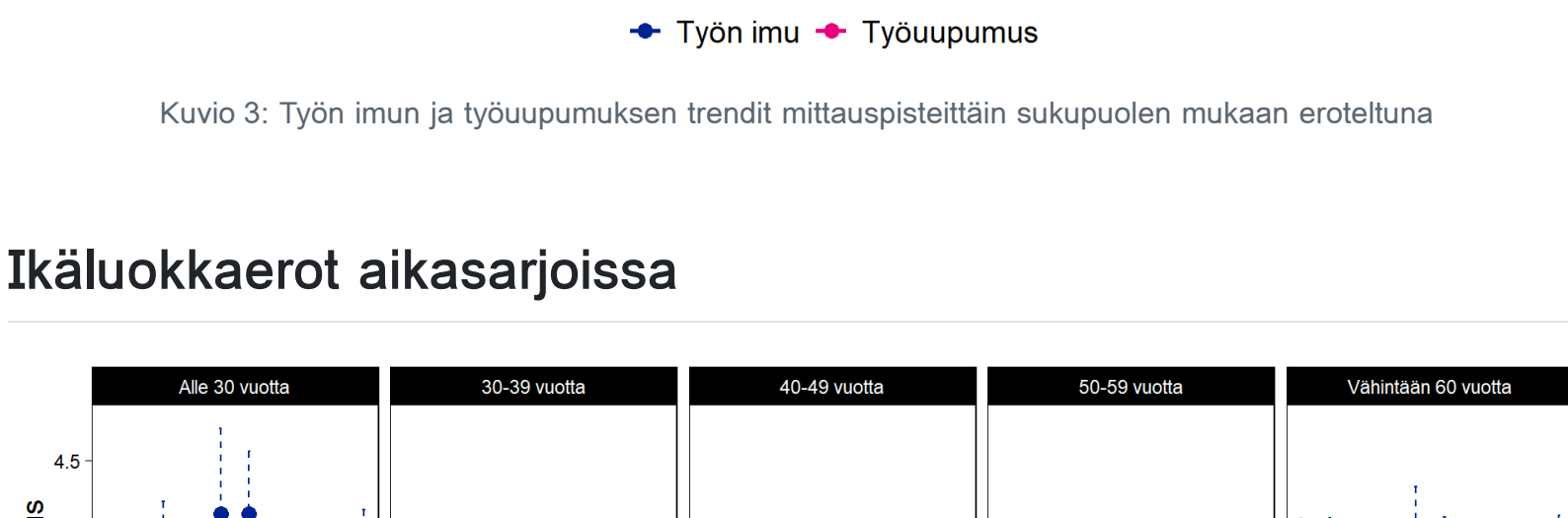
Kuvio 1: Työn imun ja työuupumuksen trendit mittauspisteittäin

Uupumustasoinn



Kuvio 2: Työuupumuksen diagnostisten tasojen aikasarja

Sukupuolierot aikasarjoissa



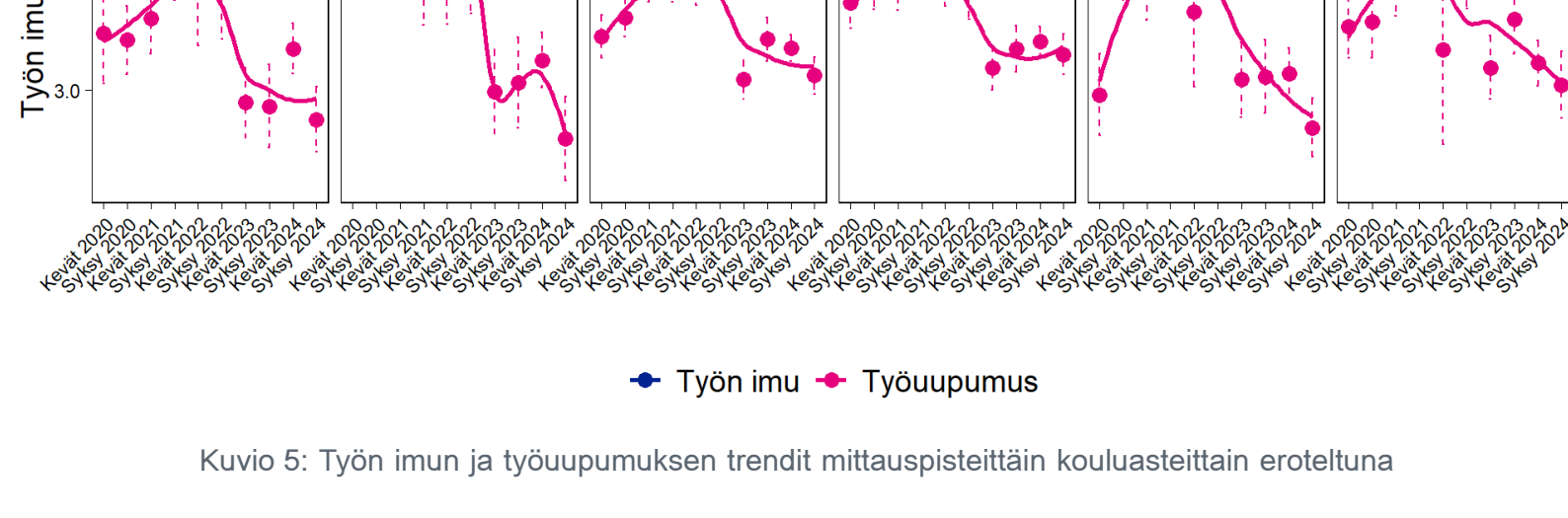
Kuvio 3: Työn imun ja työuupumuksen trendit mittauspisteittäin sukupuolen mukaan eroteltuna

Ikäluokkaerot aikasarjoissa



Kuvio 4: Työn imun ja työuupumuksen trendit mittauspisteittäin ikäluokan mukaan eroteltuna

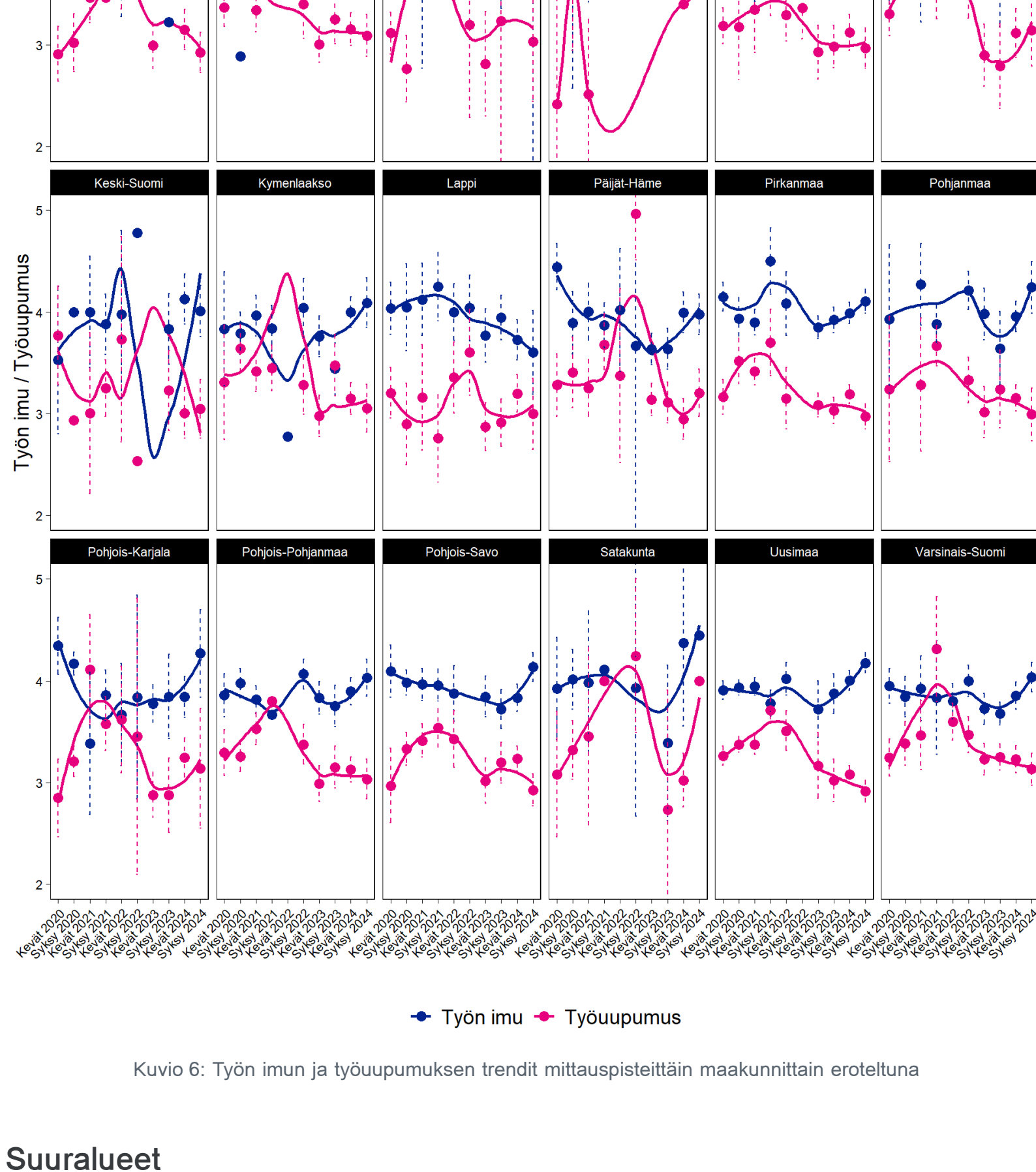
Kouluasteiden erot aikasarjoissa



Kuvio 5: Työn imun ja työuupumuksen trendit mittauspisteittäin kouluasteittain eroteltuna

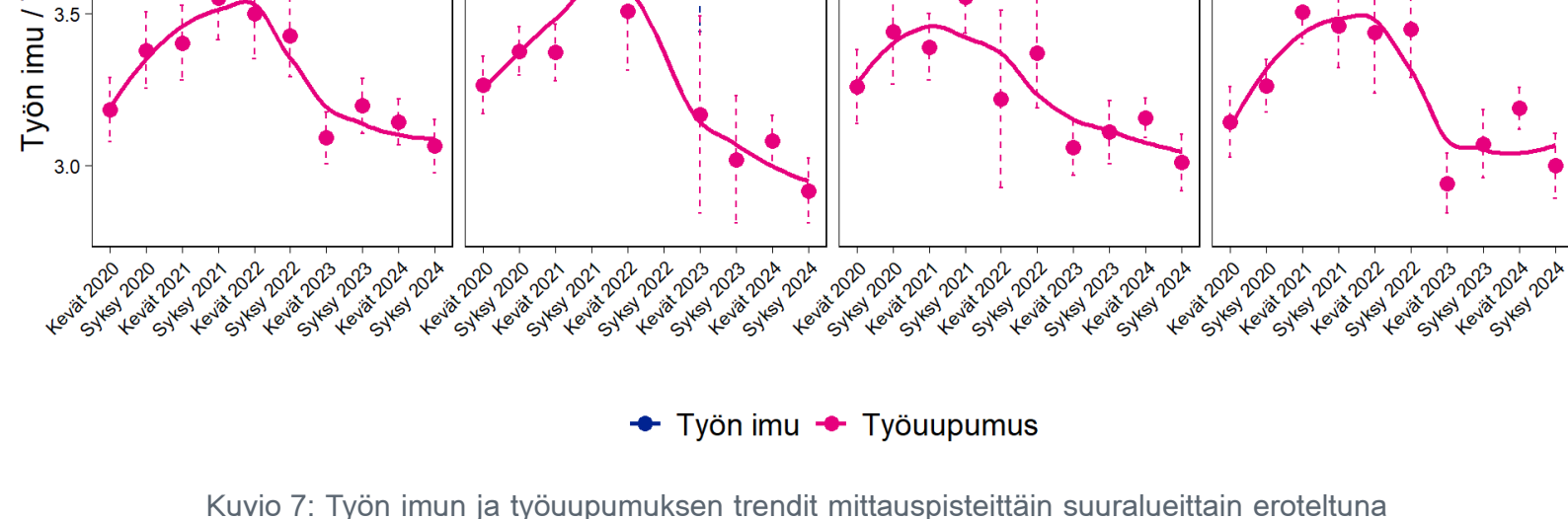
Alueelliset erot aikasarjoissa

Maakunnat



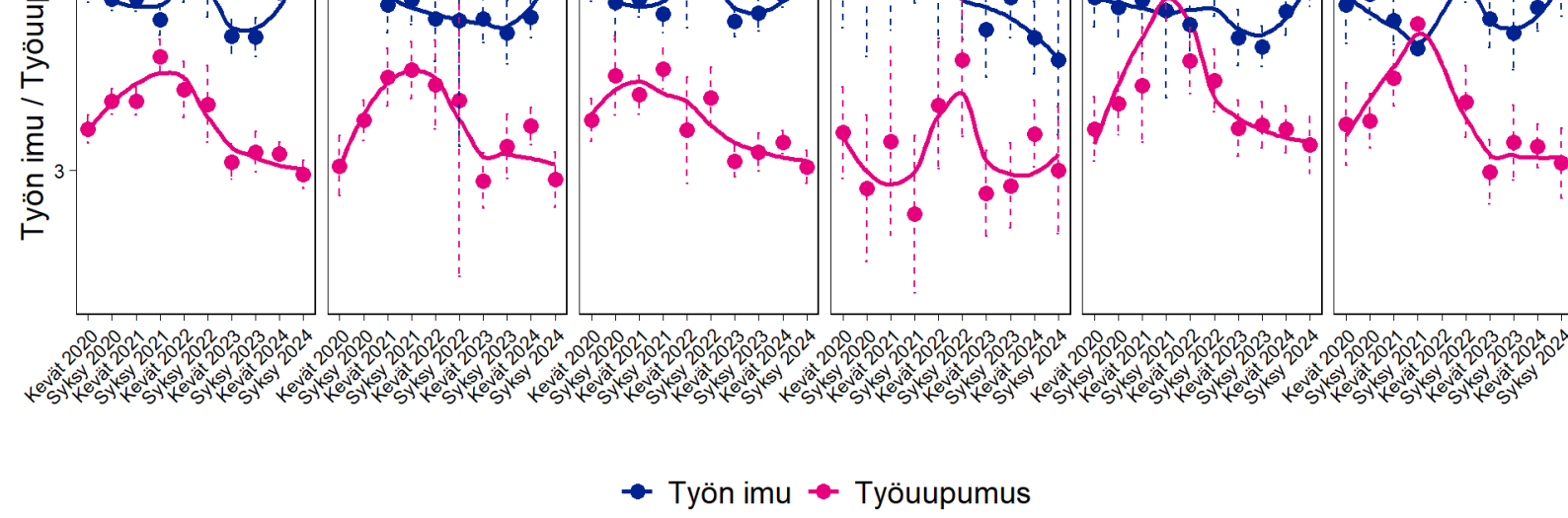
Kuvio 6: Työn imun ja työuupumuksen trendit mittauspisteittäin maakunnittain eroteltuna

Suuralueet



Kuvio 7: Työn imun ja työuupumuksen trendit mittauspisteittäin suuralueittain eroteltuna

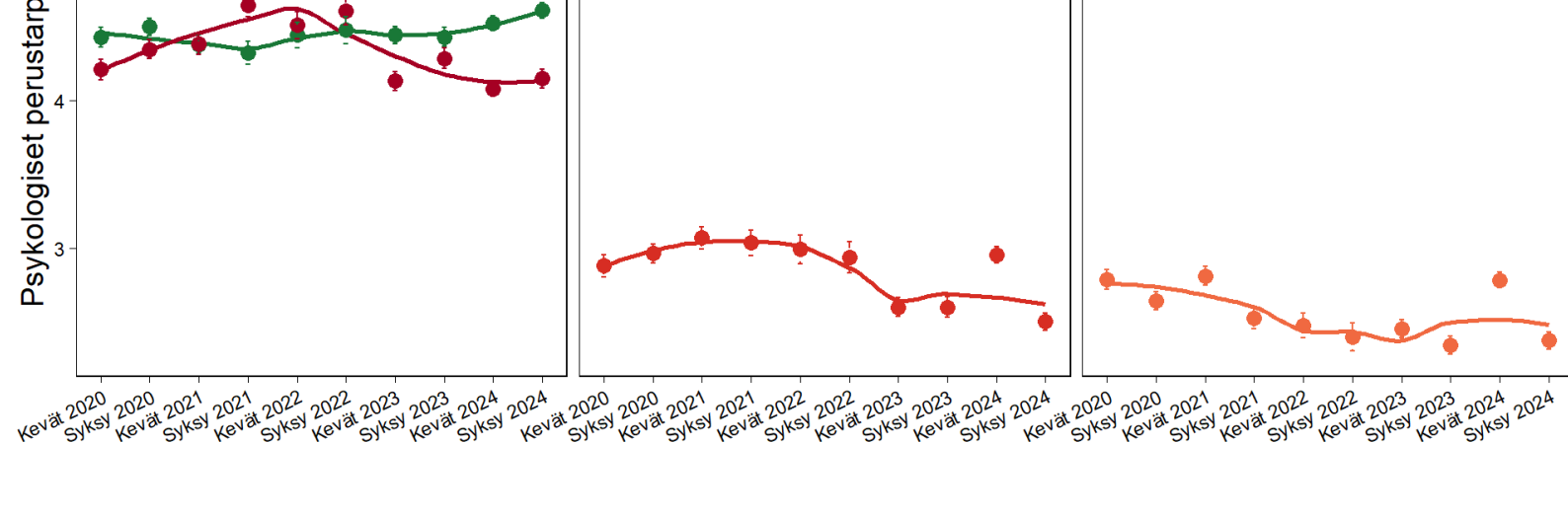
AVI-alueet



Kuvio 8: Työn imun ja työuupumuksen trendit mittauspisteittäin AVI-alueittain eroteltuna

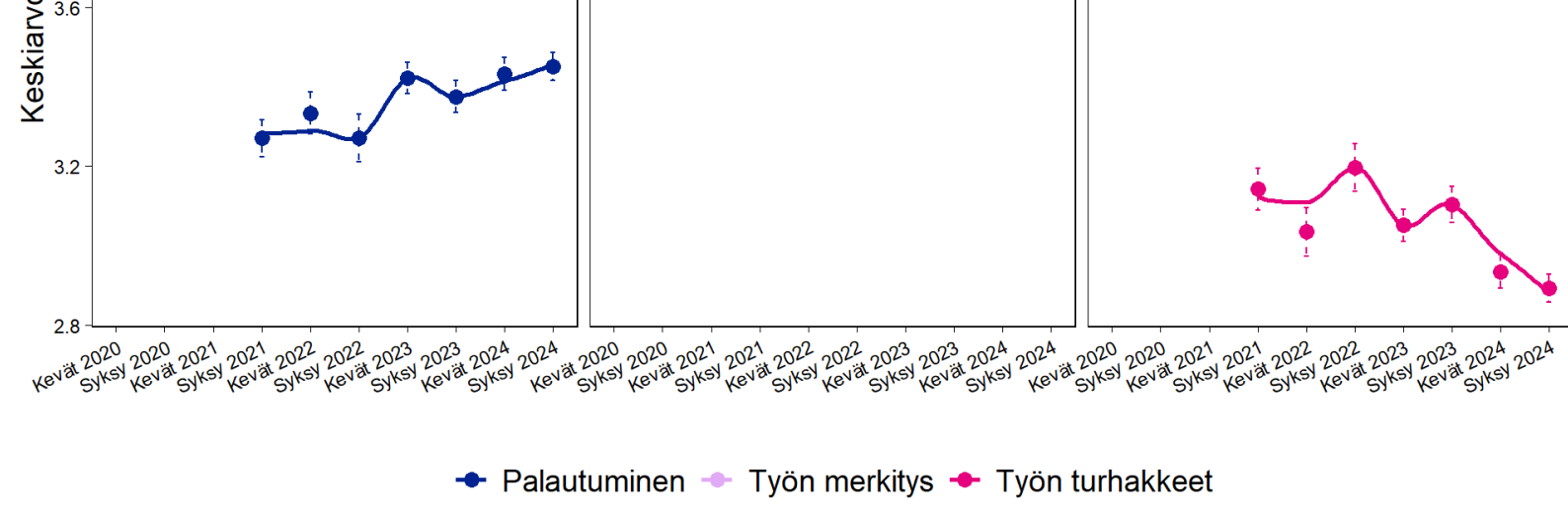
Muut työhyvinvointitekijät 2020-Syksy 2024

Koko aineisto



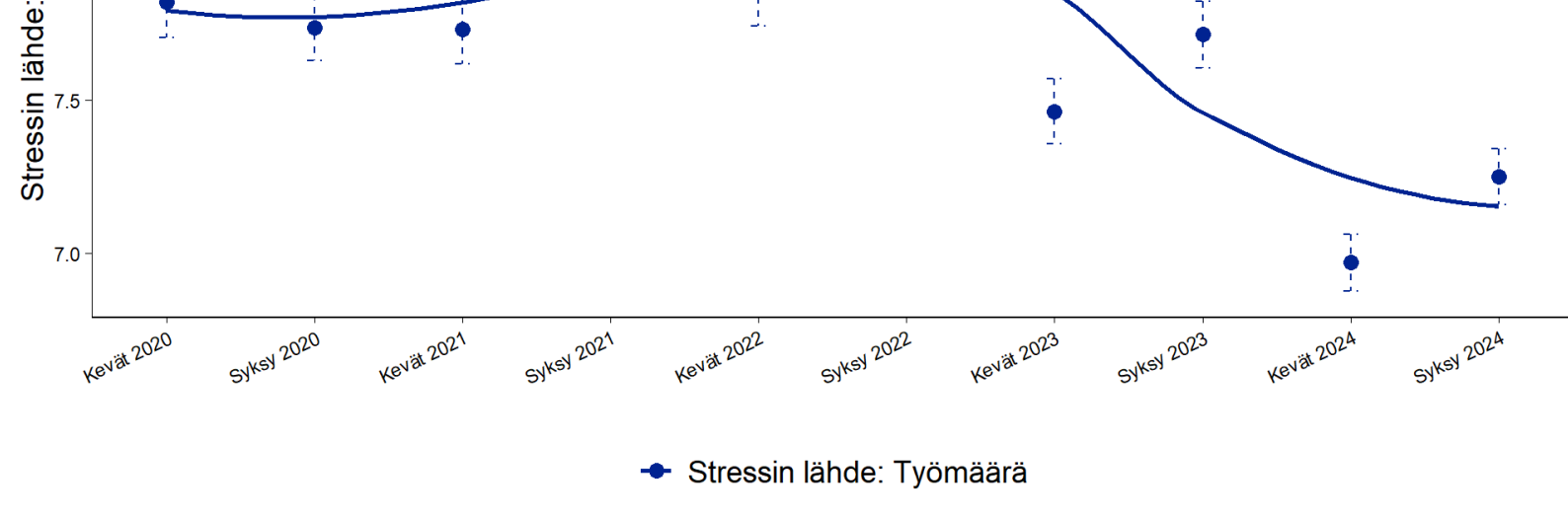
(a) Skaala: 1=Vahvasti eri mieltä - 7=Vahvasti samaa mieltä. Suuremmat arvot tarkoittavat korkeampaa psykologisiin perustarpeisiin liittyvää täyttymyksen/turhautumisen kokemusta työssä

Kuvio 9: Psykologisten perustarpeiden täyttymys ja turhautuneisuus



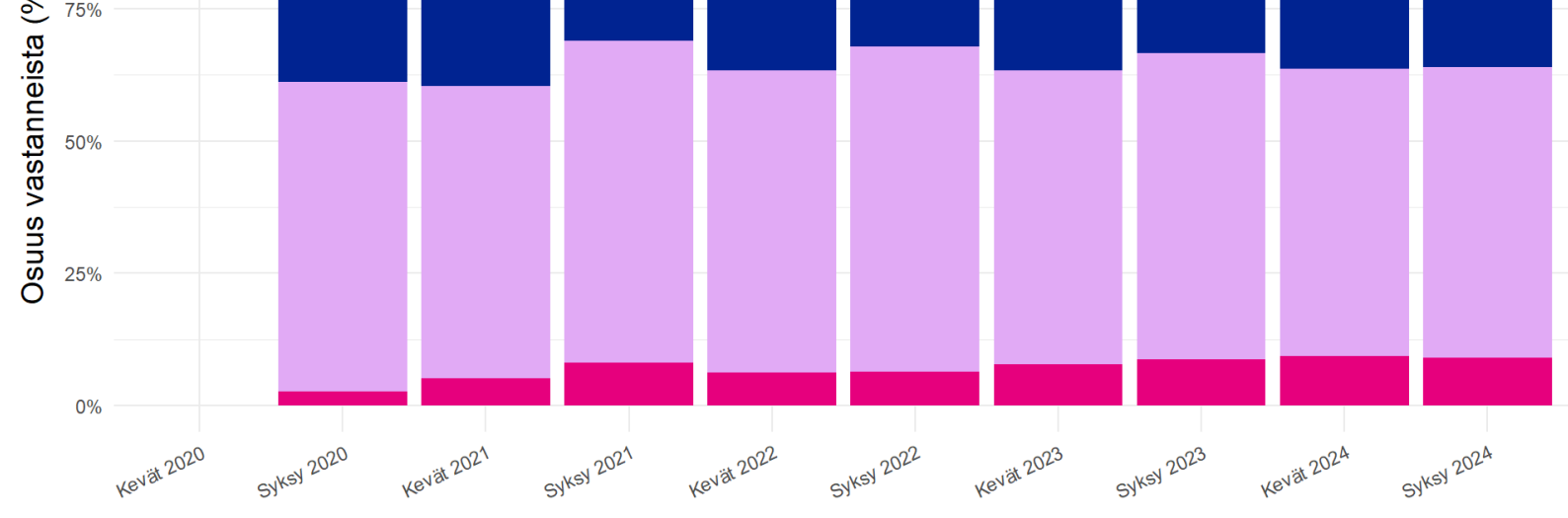
(a) Skaalat: 1=Täysin eri mieltä - 5=En koskaan - 5=Erittäin usein (turhakkeet). Suuremmat arvot tarkoittavat korkeampaa työstä palautumista ja työn merkitykselliseksi kokemista. Työn turhakkeiden kohdalla korkeammat arvot edustavat tarpeettomiksi ja kohtuuttomiksi koettujen työtehtävien suurempaa läsnäoloa omassa työssä.

Kuvio 10: Palautuminen, työn merkitys ja työn turhakkeet



(a) Skaala: 1=Vähäinen stressin lähde - 10=Merkittävä stressin lähde.

Kuvio 11: Työn määrään liittyvä stressi



(a) Skaala: 1=EI ole harkinnut, 2=On harkinnut, 3=On päättänyt.

Kuvio 12: Ammatissa toimisen lopettamiseen ja alanvaihtoon liittyvät aiheet

Tietoa käytetyistä mittareista:

- Työn imu (EDA9)**
Salmela-Aro, K., Upadaya, K., Ronkainen, I., & Hietajärvi, L. (2022). Opettajien työn imu ja työuupumus koronapandemian aikana. *Kasvatus*, 53(5). <https://doi.org/10.33348/kvt.125525>
Salmela-Aro, K., & Upadaya, K. (2012). The Schoolwork Engagement Inventory. *European Journal of Psychological Assessment*, 28(1), 60–67. <https://doi.org/10.1027/1015-5759/a000091>
Schaufeli, W. B., Bakker, A. B., & Salanova, M. (2006). The Measurement of Work Engagement With a Short Questionnaire: A Cross-National Study. *Educational and Psychological Measurement*, 66(4), 701–716. <https://doi.org/10.1177/0013164405282471>
- Työuupumus (BB15)**
Salmela-Aro, K., Upadaya, K., Ronkainen, I., & Hietajärvi, L. (2022). Opettajien työn imu ja työuupumus koronapandemian aikana. *Kasvatus*, 53(5). <https://doi.org/10.33348/kvt.125525>
Salmela-Aro, K., Rantanen, J., Hyvönen, K., Tilleman, K., & Feldt, T. (2011). Bergen Burnout Inventory: Reliability and validity among Finnish and Estonian managers. *International Archives of Occupational and Environmental Health*, 84(6), 635–645. <https://doi.org/10.1007/s00420-010-0594-3>
- Psykologiset perustarpeet (BPNSFS)**
Chen, B., Vansteenkiste, M., Beyers, W., Boone, L., Deci, E. L., Van der Kaap-Deeder, J., Duriez, B., Lens, W., Matos, L., Mouratidis, A., Ryan, R. M., Sheldon, K. M., Soenens, B., Van Petegem, S., & Verstuyf, J. (2015). Basic psychological need satisfaction, need frustration, and need strength across four cultures. *Motivation and Emotion*, 39(2), 216–236. <https://doi.org/10.1007/s11031-014-9450-1>
- Palautuminen (REQ)**
Sonnettag, S., & Fritz, C. (2007). The Recovery Experience Questionnaire: Development and validation of a measure for assessing recuperation and unwinding from work. *Journal of Occupational Health Psychology*, 12(3), 204–221. <https://doi.org/10.1037/1076-8998.12.3.204>
- Työn merkitys (WAMI; positiivinen merkitys-osaskaala)**
Steger, M. F., Dik, B. J., & Duffy, R. D. (2012). Measuring Meaningful Work: The Work and Meaning Inventory (WAMI). *Journal of Career Assessment*, 20(3), 322–337. <https://doi.org/10.1177/1069072711436160>
- Työn turhakkeet (BITS)**
Semmer, N. K., Jacobshagen, N., Meier, L. L., Elfering, A., Beehr, T. A., Kälin, W., & Tschan, F. (2015). Illegitimate tasks as a source of work stress. *Work & Stress*, 29(1), 32–56. <https://doi.org/10.1080/02678373.2014.1003996>